

インターネットで学べる

e-ラーニング科目 ガイダンス資料

e-ラーニング科目とは！？

- 通信教育部のシステムを用いたオンデマンド型(WEB)で学修できる科目
- インターネットを利用して、通学不要・スキマ時間で単位が修得できる

e-ラーニング科目 単位修得者の特徴

◎向いている人

あなたはどっち？

- 時間を見つけて、コツコツ物事に取り組める。
- 自分のペースで計画を立てて、最後まであきらめない。
- 焦るのがイヤで締切3日前には提出物が完成している。

×不向きな人

- 一人で継続的に勉強することが苦手。飽きっぽい。
- いつでも質問できる先生がそばにいてほしい人。
- メールでのやりとり、データやパスワード管理が苦手。



対面授業やオンライン授業を履修しましょう！

e-ラーニング科目【芸術史講義】全16科目開講

■ 芸術史講義(日本) I~IV 4科目

日本Iが一番人気!

- ・ 近世/近代の絵画と工芸
- ・ 江戸から明治の文学、歌舞伎、話芸 など

■ 芸術史講義(アジア) I~IV 4科目

- ・ 中国の古代から明清時代の芸術史
- ・ 朝鮮半島、インド、東南アジアの文学、上演芸術 など

■ 芸術史講義(ヨーロッパ) I~IV 4科目

- ・ 古代ギリシャから18世紀まで
- ・ ルネサンス期の造形芸術 など

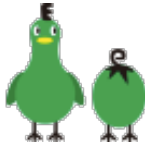
■ 芸術史講義(近現代) I~IV 4科目

- ・ 20世紀/21世紀の欧米の造形芸術
- ・ 映画やサブカルチャーの変遷 など

定員 各科目100名

→講義概要はmanabeに公開されているシラバスを参照してください。

NHKエデュケーショナル



との共同制作による映像教材



16科目(32単位)

1,200本の動画教材。

デザインあ

「音あり」で楽しむ 「音なし」で楽しむ

日曜美術館

Eテレ 毎週日曜 あさ9:00~10:00

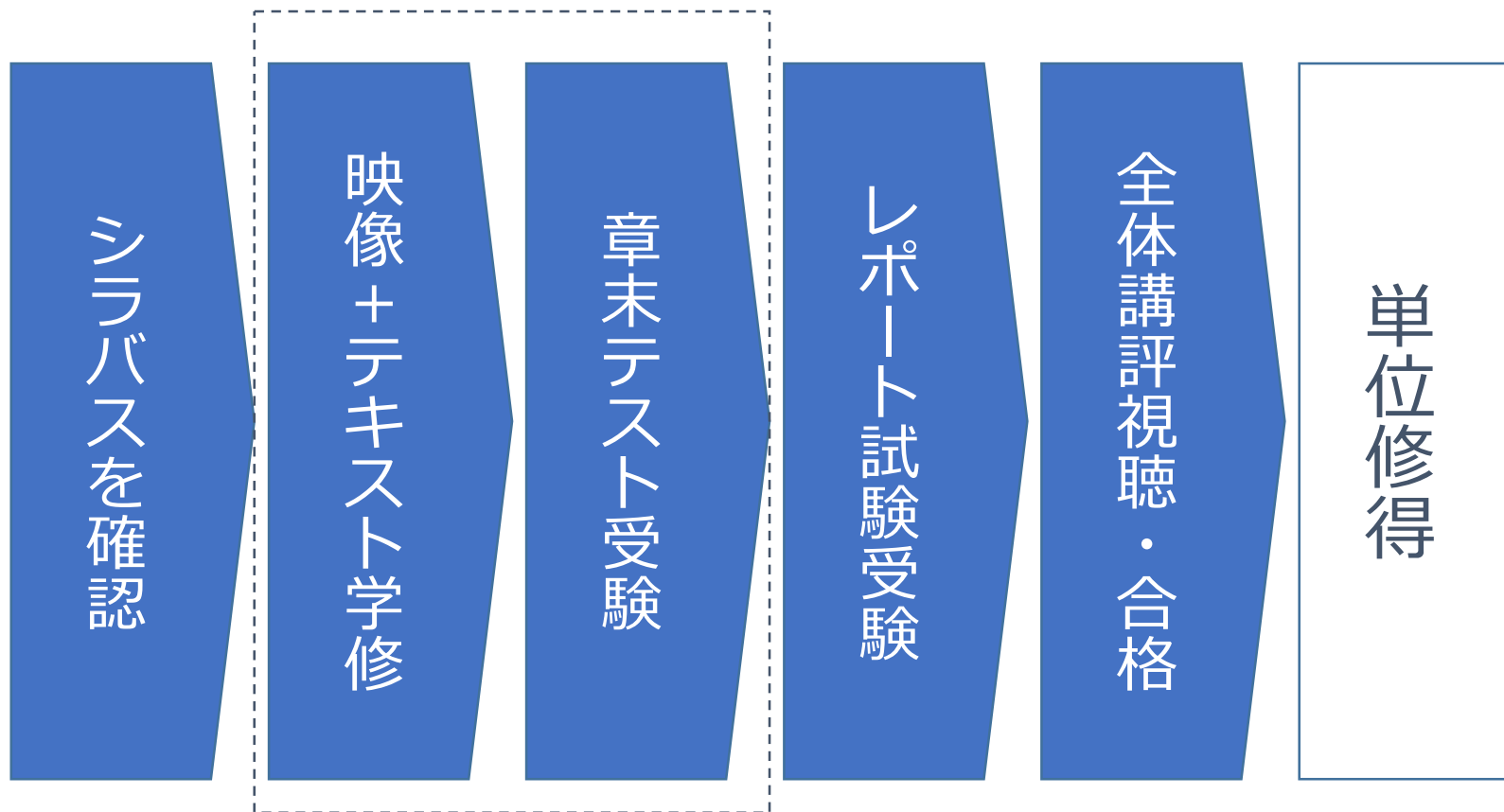
【再放送】翌週日曜 よる8:00~9:00

● 単位履修について

- 科目ごとに内容が完結しているため、
自分の興味のある科目から自由に選択できる。
→IやIIからでなく、IIIやIVから始めてもOK
- 単位数はどの科目も2単位。
- 卒業までに最大16科目の登録が可能。
すべて修得すれば最大で32単位が
芸術教養センター（旧：創造学習センター）
の科目として認められる。

●学修の流れ

1本あたり3～5分程度の動画を1～5本視聴、1章あたり約20分程度の動画をテキストと並行して学修し、章末テストを受験します。これを15章履修した後、レポート試験を受験します。最後に全体講評を視聴したら、単位修得となります。期間も短く、提出期限も厳しいため、ゆとりをもった計画が必要です。



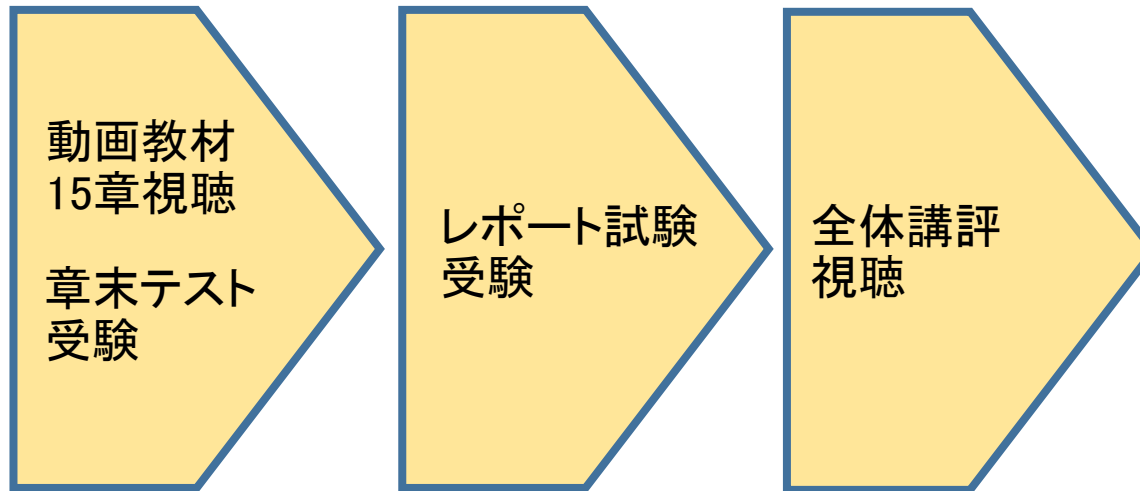
×15章

「全体講評」見忘れないように。
★単位修得に必要です！

● 履修スケジュール

前期集中	4/15～5/20	→	5/21～28	→	6/13～20
夏期集中	7/1～8/20	→	8/21～28	→	9/13～20
後期集中	10/1～11/20	→	11/21～28	→	12/13～20

ゴール！



1日1章20分の
学習を続ければ
3週間で完了！

※締切は13:00まで。
期限を逃すと、
単位を修得できません。

単位修得

受講開始月(4・7・10月)には、教材視聴をほぼ完了するペースとなります。

おや、結構タイト！？

● 事前に教科書を購入してください

- e-ラーニング科目の学修には、教科書の準備が必要です。
WEBシラバスで、履修科目に該当する教科書を確認してください。
1科目に1冊ずつ、それぞれ教科書が必要です。
- 教科書はADストアで購入できます。
全国の一般書店でも購入できます。
- 各教科書は一律 ¥2,500(税抜)です。
ADストアで学生証を提示すると
価格より1割引で購入できます。

※無料ダウンロードの対象は、
通信教育部生のためのサービスです。



履修登録からスタートまでの流れ

■ manaBeで履修登録

※履修修正期間での修正はできません。



■ 抽選結果がmanaBeに反映される。



■ IDの通知、ログイン



■ 学修スタート

※スケジュールを確認して計画的に進めてください。

履修上の注意点

- e-ラーニング科目の開講期は
＜前期集中＞＜夏期集中＞＜後期集中＞ 3パターン。
- ＜前期集中＞＜後期集中＞は CAP制の対象となる。
＜夏期集中＞は CAP制の対象とならない。
- 履修修正期間に **登録の変更ができない。**
- 1年生は＜後期集中＞から履修登録が可能。
- 同期間内で履修できる**科目数は2科目が目安。**

※レポート試験の提出時期が重なります。

履修登録しすぎて途中放棄しないように計画的に進めてください。

manaBe履修登録の方法

- 「集中授業選択」をクリックすれば、e-ラーニング科目が並んでいる。
履修したい科目を選んで登録してください。



The screenshot shows the manaBe website interface. At the top, there is a navigation bar with links for HOME, 履修, 成績照会, 自分未来地図・7つの能力, アーカイブ, 就職, and 出席管理. Below this is a yellow banner for '履修登録' (Course Registration) with a sub-menu: 登録内容入力 → 登録内容確認 → 登録完了. A red arrow points to the '集中授業選択' (Concentrated Course Selection) button, which is highlighted with a red dashed box. Other buttons include '他学科開放科目選択' and '講義検索'. Below the buttons is a table for selecting lecture times, with columns for '2016年 前期' and '2016年 後期', and rows for '講時', '月曜日', '火曜日', '水曜日', '木曜日', '金曜日', and '土曜日'. A legend indicates '未登録' (unregistered), '登録済' (registered), and '変更不可' (cannot be changed). On the right side, there are two panels: one for '前回のログインID' and 'ログインユーザ', and another for '履修登録' with sub-items '履修登録' and '履修確認'.

履修登録が完了すれば、後日ログインIDを通知します。
大学メールアドレス宛に、開始の案内をお知らせします。

● ログイン



● マイページから、視聴ページへ

airU マイページ 京都芸術大学

ようこそ
白川 花子さん

ウェブスクーリング WS
提出期間
全体講評視聴
06/13-06/20 13:00

芸術学舎 GS
夏季講座 申込受付中
> 芸術学舎講座を申し込む
▶ 受講遠隔科目一覧
▶ 申込状況/受講票

お知らせ 一覧へ
事務局より | 2020年5月29日
京都瓜生山キャンパスおよび東京外苑キャンパス入構禁止の一部緩和に

出願手続き
出願手続き
9/1~10/15

カレンダー

芸術学舎
わたしの

「受講遠隔科目一覧」をクリックすると、
視聴ページへ進みます。

●学修のはじめに

教員からのメッセージを確認し、その横にある導入動画を視聴。

→導入動画を最後まで視聴することで「第一章へ進み、授業を開始する」ボタンが押せるようになります。

The screenshot shows the airU Web Schooling interface. At the top, there is a navigation bar with the airU logo, university name, and utility icons. Below this, the course title 'WS 芸術史講義 (ヨーロッパ) 1' is displayed, along with a brief description and the 'Web Schooling' logo. A section titled 'はじめに - シラバス -' contains a video player and a text block. The video player shows a man in a suit speaking, with a progress bar at 00:00. To the right of the video is a text block starting with '受講されるみなさま、はじめまして...' and a button labeled 'この授業の教材を開講する'. A red oval highlights a vertical button on the right side of the page that says '第一章へ進み、授業を開始する'.

まずは
動画を視聴

受講されるみなさま、はじめまして。この科目を担当する加藤志穂と申します。よろしくお願いいたします。この講義で扱うのは、紀元前の古代エーゲ海文明から16世紀初頭までの芸術作品です。また、そのほとんどがキリスト教などの宗教と深い関係にあります。時代の幅がたいへんに長く、日本人にはなじみがない宗教や思想に関するお話もでてきますが、楽しんで学んでいただけるようにわかりやすく解説してあります。頑張りましょう。

第一章へ進み、授業を開始する。

動画視聴後、授業を開始できます

この授業の教材を開講する

注意：WS科目は、映像を最後まで視聴すると、次へ進めます。

●動画を視聴

WS

芸術史講義(ヨーロッパ) 1

ヨーロッパの造形芸術の成立からイタリア盛期ルネサンスまでの展開を理解します。

Web Schooling

1章 エーゲ海文明とギリシア美術の誕生ー古代地中海文明の形成

この章の要点

Movie 1

Movie 2

Movie 3

Movie 4

Movie 5

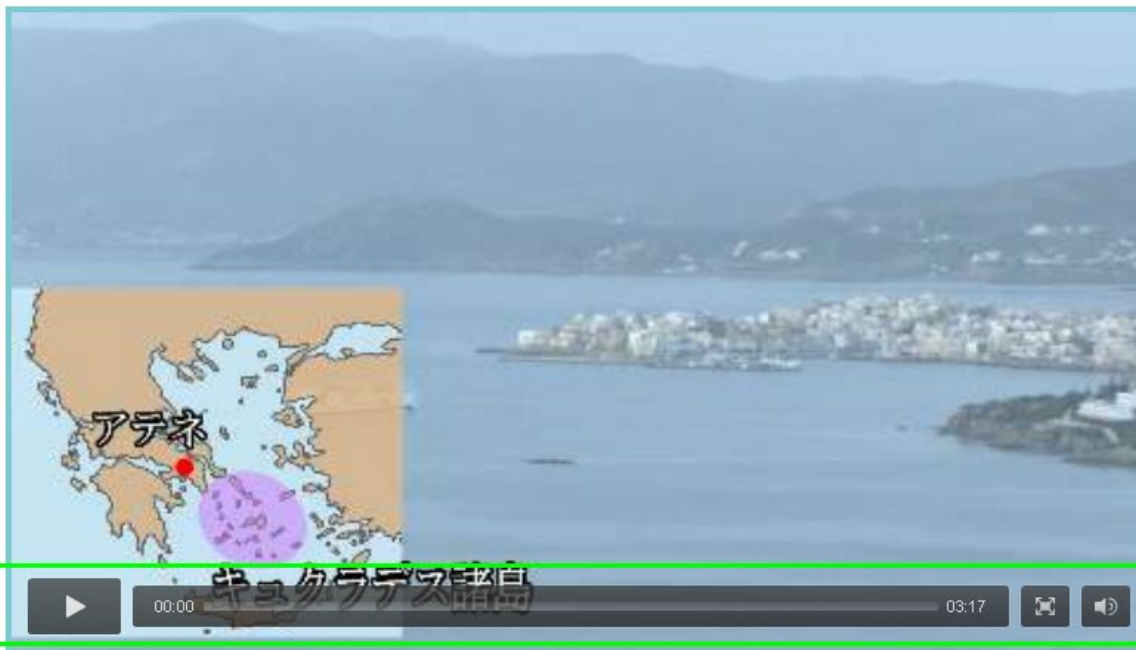
章末テスト



戻る



次へ



動画にマウスオンすると、
コンソールが表示されます。→

初期青銅器時代のエーゲ海文明 -キュクラデス諸島の石像-

←動画タイトル

はじめに
-シラバス-

1

2

3

4

5

6

7

教員
コメント

8

9

10

11

12

13

14

15

レポート
試験

全体
講評

採点結果
確認

●学修のポイント

⇒15章終了後、**レポート課題を提出し**、**全体講評動画**を視聴すると、評価される。

【レポート課題提出のコツ】

- ・**セッションタイムアウトは90分**。
- ・下書きは、ワードやテキストメモ等、別のソフトで作成する。（こまめに保存しながら仕上がった文章を貼り付ける）

【全体講評動画の「視聴済み」状態確認方法】

- ・全体講評動画は**確実に最後まで**視聴を完了しなければならないため、**必ず「視聴済み」状態となっていることを確認**する。
- ・レポート試験を提出していても、全体講評視聴期間中に視聴しなかった場合、授業を欠席したものとみなされ、評価は不合格となる。

- ①全体講評動画を視聴済みの科目は、airUマイページTOP画面の「ウェブスクーリング」パネル内にて、「履修状況」欄に「全体講評 視聴済」と表示される。
- ②全体講評視聴ページの「>次へ」ボタンがグレーからグリーンに変化していることで確認できる。

※学習システム側の不具合以外で起こった、**Web上のトラブル（接続不良やタイムアウト等）については、一切対応できません**ので、提出は余裕をもっておこなってください。気づく点や不明な点がある場合は、**必ず期限内に申し出てください**。

【全体講評動画の「視聴済み」状態確認方法】

airU マイページ 京都芸術大学 ログアウト

ようこそ さん

ウェブスクーリング WS

提出期間
全体講評視聴
09/13-09/20 13:00

+

芸術学舎 GS

秋季講座
申込受付

芸術学舎講座

受講遠隔科目一覧

申込状況/受講票

お知らせ 一覧へ

事務局より | 2020年9月5日
Webマガジン「アネモメトリ」更新しました (2020.09)

事務局より | 2020年8月29日
京都芸術大学に対する爆破予告とその後の対応について

事務局より | 2020年8月25日
【重要】8/28 (金) は瓜生山キャンパスへの入構を禁止とします

事務局より | 2020年8月8日
夏期休業期間のお知らせ (京都瓜生山キャンパス)

事務局より | 2020年8月7日
2019年度「卒業・修了制作展」及び「学位授与式・卒業式」について
《変更》

出願手続き

出願手続き
9/1~10/15

> 出願手続きへ

入学案内

カレンダー

芸術学舎

わたしの可能性をひらく
公開講座

< >

ウェブスクーリング視聴開始後、パネルが表示されるので、「+」をクリックすると履修の状況が表示される。

【全体講評動画の「視聴済み」状態確認方法】

ようこそ
さん

お知らせ

一覧へ

事務局より | 2020年9月5日
Webマガジン「アネモメトリ」更新
しました (2020.09)

事務局より | 2020年8月29日
京都芸術大学に対する爆破予告とそ
の後の対応について

事務局より | 2020年8月25日
【重要】8/28 (金) は瓜生山キャン
パスへの入構を禁止とします

事務局より | 2020年8月8日
夏期休業期間のお知らせ (京都瓜生
山キャンパス)

事務局より | 2020年8月7日
2019年度「卒業・修了制作展」及
び「学位授与式・卒業式」について
《変更》

ウェブスクーリング

提出期間

全体講評視聴	レポート試験
09/13-09/20 13:00	11/21-11/28 13:00

履修中科目

第1章の動画視聴を開始した時点で履修中となります。

科目名	履修状況	レポート提出 状況
芸術史講義 (ヨーロッパ) 4	全体講評 視聴済	採点中
芸術史講義 (近現代) 4	全体講評 視聴済	採点中

全体講評が視聴が完了すると、「全体講評 視聴済」の表示になる。

出願手続き

出願手続き
9/1~10/15

> 出願手続きへ

入学案内



カレンダー

芸術学舎 GS

秋季講座
申込受付中

> 芸術学舎講座を申し込む

アネモメトリ

一風、一帖

< >

【全体講評動画の「視聴済み」状態確認方法】

airU マイページ 京都芸術大学 ログアウト

ようこそ さん

ウェブスクーリング

提出期間

全体講評視聴	レポート試験
09/13-09/20 13:00	11/21-11/28 13:00

履修中科目

第1章の動画視聴を開始した時点で履修中となります。

科目名	履修状況	レポート提出状況
芸術史講義（日本）2	全体講評 視聴済	採点中
芸術史講義（ヨーロッパ）2	全体講評 未視聴	採点中

視聴が完了していないと「全体講評 未視聴」の表示のままとなる。

出願手続き

出願手続き 9/1~10/15

> 出願手続きへ

入学案内

芸術学舎

秋季講座 申込受付中

> 芸術学舎講座を申し込む

アネモメトリ

一風 拵

【全体講評動画の「視聴済み」状態確認方法】

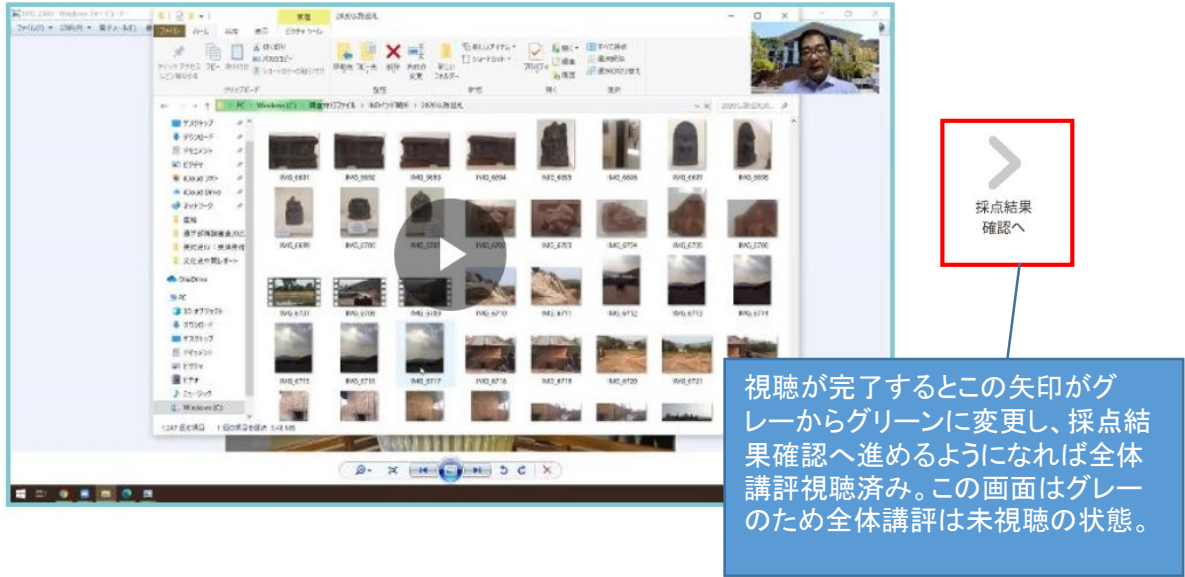
airU マイページ 京都芸術大学 さん ログアウト

WS 芸術史講義（アジア）2
朝鮮半島、西アジア、中央アジア、インドなどアジア各地の芸術史

Web Schooling

シラバス > はじめに > 1 > 2 > 3 > 4 > 5 > 6 > 7 > 教員コメント > 8 > 9 > 10 > 11 > 12 > 13 > 14 > 15 > レポート試験 > **全体講評** > 採点結果確認

全体講評 授業アンケート



戻る

採点結果確認へ

視聴が完了するとこの矢印がグレーからグリーンに変更し、採点結果確認へ進めるようになれば全体講評視聴済み。この画面はグレーのため全体講評は未視聴の状態。

京都芸術大学 芸術文化情報センター（図書館）

airUについて 利用規約 特定商取引法 サイトマップ